

5.5 การเตรียมพร้อมต่อภาวะฉุกเฉิน

5.5.1 การอบรมฝึกซ้อมดับเพลิงและอพยพหนีไฟตามแผนที่กำหนด

5.1.1(1) มีกำหนดแผนการฝึกอบรมและอพยพหนีไฟ

ในปีงบประมาณ 2568 หน่วยงานยังไม่ได้ดำเนินการจัดกิจกรรมฝึกซ้อมดับเพลิงและอพยพหนีไฟ เนื่องจากอยู่ระหว่างการเตรียมความพร้อมด้านการบริหารจัดการและการกำหนดแนวทางดำเนินงานให้เหมาะสมกับบริบทของหน่วยงาน อย่างไรก็ตาม หน่วยงานได้ให้ความสำคัญกับการเตรียมความพร้อมต่อสถานการณ์ฉุกเฉิน โดยมีการดำเนินการ ดังนี้

- มีการจัดทำแผนการป้องกันและระงับอัคคีภัย รวมถึงแนวทางการอพยพหนีไฟเบื้องต้น
- มีการกำหนดผู้รับผิดชอบและบทบาทหน้าที่ในการดำเนินการกรณีเกิดเหตุฉุกเฉิน
- มีการสำรวจจุดเสี่ยง จุดรวมพล และเส้นทางอพยพภายในอาคาร
- มีการตรวจสอบความพร้อมของอุปกรณ์ดับเพลิงเบื้องต้น และป้ายสื่อสารด้านความปลอดภัย
- มีการบรรจุแผนการฝึกซ้อมดับเพลิงและอพยพหนีไฟไว้ในแผนการดำเนินงานประจำปี 2569 เพื่อเตรียมดำเนินการร่วมกับหน่วยงานที่เกี่ยวข้อง

ทั้งนี้ หน่วยงานมีแผนจะดำเนินการฝึกอบรมและซ้อมอพยพหนีไฟอย่างเป็นระบบในปี 2569 เพื่อสร้างความรู้ความเข้าใจ และเสริมสร้างความพร้อมของบุคลากรในการรับมือกับสถานการณ์ฉุกเฉินได้อย่างเหมาะสมและปลอดภัย



1. แผนตรวจตราและมาตรการป้องกันอัคคีภัย

- แต่งตั้งผู้มีอำนาจกำกับดูแลรับแจ้งเหตุ ผู้ควบคุมและสั่งการทั้งก่อนและระหว่างเกิดอัคคีภัย ในสำนักหอสมุด พร้อมกับกำหนดขั้นตอนและหน้าที่รับผิดชอบอย่างชัดเจน
- ติดตั้งอุปกรณ์ดับเพลิง ได้แก่ ถังดับเพลิง สายฉีดน้ำ สัญญาณเตือนไฟไหม้ ไว้ในจุดที่เข้าถึงได้ง่ายและเห็นชัดเจน โดยมีการตรวจสอบความพร้อมใช้งานทุกเดือน และมีการบันทึกไว้เป็นหลักฐาน
- จัดทำแผนผังที่ตั้งของอุปกรณ์ดับเพลิง สัญญาณไฟไหม้ รวมทั้งเส้นทางหนีไฟ แจ้งให้บุคลากรทุกคนทราบ

- จัดทำป้ายสื่อเรื่องความปลอดภัย ได้แก่ ทางหนีไฟ ป้ายข้อความเตือน “ห้ามใช้ลิฟต์ขณะเกิดไฟไหม้” “ทางเข้า” “ทางออก” หากพบว่าชำรุดเสียหาย ให้รีบแจ้งผู้รับผิดชอบดำเนินการแก้ไขต่อไป
- จัดทำสัญลักษณ์ของบัญชีทรัพย์สิน ตลอดจนเอกสารสำคัญที่สามารถขนย้ายได้เมื่อเกิดเหตุเพลิงไหม้โดยเรียงลำดับความสำคัญ พร้อมแจ้งให้ทุกคนในหน่วยงานรับทราบและเข้าใจร่วมกัน
- ประสานกับกองกายภาพและสิ่งแวดล้อมดูแลตรวจสอบสายไฟฟ้า อุปกรณ์เกี่ยวกับไฟฟ้า รวมทั้งกำกับให้บุคลากรของสำนักหอสมุดดูแลเครื่องมือเครื่องใช้ไฟฟ้าให้อยู่ในสภาพเรียบร้อย
- กำหนดมาตรการให้บุคลากรถอดปลั๊กไฟหรือปิดสวิตซ์ไฟทุกครั้งหลังเลิกใช้งาน
- ตรวจสอบอุปกรณ์ไฟฟ้าให้มีสภาพพร้อมใช้งานอยู่เสมอไว้ในมาตรฐาน 7ส
- จัดทำคู่มือและฝึกอบรมให้บุคลากรมีความรู้เรื่องการป้องกันและการปฏิบัติตนกรณีเกิดอัคคีภัยภายในหน่วยงาน
- จัดทำผังการติดต่อสื่อสารหมายเลขโทรศัพท์ของหน่วยงานและบุคคลที่เกี่ยวข้อง โดยทำป้ายติดให้เห็นชัดเจนเพื่อความสะดวกในกรณีที่เกิดไฟไหม้
- จัดกิจกรรมซ้อมดับเพลิงและอพยพหนีไฟ อย่างน้อยปีละ 1 ครั้ง

แผนการตรวจตราเพื่อป้องกันอัคคีภัย

2. ขณะเหตุเพลิงไหม้ได้จัดทำ แผนระงับอัคคีภัย แผนอพยพหนีไฟ

แผนดับเพลิงขั้นต้น

บทบาทหน้าที่ตามแผนดับเพลิงขั้นต้น

ผู้อำนวยการดับเพลิง (ผศ.ดร. นิกราน หอมดวง)

- รับฟังรายงานเพื่อสั่งการใช้แผนต่างๆ
- สั่งการ ต่างๆ และตัดสินใจขอความช่วยเหลือจากหน่วยงานที่เกี่ยวข้อง
- รายงานผลการเกิดเพลิงไหม้ต่อผู้บังคับบัญชาระดับสูงขึ้นไป

ผู้ช่วยผู้อำนวยการดับเพลิงและอพยพหนีไฟ (ผศ.ดร. กิตติกร สาสุจิตต์) ปฏิบัติหน้าที่แทน

ผู้อำนวยการดับเพลิงในกรณีผู้อำนวยการดับเพลิงไม่อยู่

- รับฟังรายงานเพื่อสั่งการใช้แผนต่างๆ
- สั่งการ ต่างๆ และตัดสินใจขอความช่วยเหลือจากหน่วยงานที่เกี่ยวข้อง
- รายงานผลการเกิดเพลิงไหม้ต่อผู้บังคับบัญชาระดับสูงขึ้นไป

ฝ่ายไฟฟ้า (นายชลัมพล ธารารักษ์ และ นายธนาชาติ มหาวัน)

- รีบไปยังที่เกิดเหตุเพื่อรับคำสั่งตัดกระแสไฟฟ้าจากผู้อำนวยการหรือฝ่ายปฏิบัติการ
- รอรับคำสั่งจากผู้อำนวยการดับเพลิง

ฝ่ายประชาสัมพันธ์และการสื่อสาร (นางสาวกมลตรา เจริญสุวรรณและนางเพ็ญศิริ หน่อแก้ว)

- ให้สัญญาณแจ้งเหตุเพลิงไหม้และประกาศอพยพเมื่อได้รับคำสั่ง

ฝ่ายส่งเสริมและปฏิบัติการ (อัญชลี สายเขียวและจิราพร คุษฎี)

- ติดต่อขอรับการสนับสนุนหน่วยดับเพลิงนอกหน่วยงาน
- รอรับคำสั่งจากผู้อำนวยการดับเพลิง

ฝ่ายผจญเพลิงเบื้องต้น (นายณักรบ กลัดกลีบ และนายวรภพ วุฒิสวัสดิ์)

- นำถังดับเพลิงประจำสำนักช่วยดับเพลิงเบื้องต้น (กรณีที่สามารถดับได้)
- รายงานผู้อำนวยการในสถานการณ์ที่เกิดขึ้น

ทีมช่วยชีวิต (ผศ.ดร. ยิ่งรักษ์ อรรถเวชกุล ผศ. เสริมสุข บัวเจริญ นงเยาว์หอมดวง และโสภกา หาญยุทธ)

- เมื่อได้รับแจ้งเหตุให้จัดเตรียมอุปกรณ์ที่จำเป็นและไปรวมตัวกัน ณ จุดอำนวยความสะดวก
- คอยรับคำสั่งจากผู้อำนวยการดับเพลิงในการเข้าค้นหาผู้ประสบภัย
- ปฏิบัติหน้าที่ค้นหาและช่วยเหลือผู้ประสบภัย

อพยพ ผู้นำทาง แบ่งหน้าที่ตามชั้นที่ตนเองทำงานอยู่ คือ

ชั้นที่ 4 ห้องพักอาจารย์ ผศ.ดร.ปริญ คงกระพัน/ รศ.ดร. อัครินทร์ อินทนิเวศน์

ชั้นที่ 3 ห้องเรียนรวม ผศ.ดร. สราวุธ พลวงค์ศรี/ ผศ.ดร.สุลักษณ์ มงคล/จุฑามารณ์ ชนะถาวร

ชั้นที่ 2 สำนักงานบริหาร ผศ.ดร. ธเนศ ไชยชนะ/ ดร.ราเมฆ ปราบู รามราช

ชั้นที่ 1 ห้องประชุมและห้องโถงกิจกรรม ผศ.ดร. ยิ่งรักษ์ อรรถเวชกุล ผศ.ดร. รจพรพรณ นิรันดร์ศิลป์/ผศ.ดร.ธงชัย มณีชูเกต

แผนระงับอัคคีภัย

5.5.1 (6) มีจุดรวมพลที่สามารถรองรับได้ และมีป้ายแสดงอย่างชัดเจน

ในเบื้องต้นวิทยาลัยพลังงานทดแทนได้กำหนดจุดรวมพลไว้ที่วงเวียนหน้าอาคารเรียนรวมและปฏิบัติการพลังงานทดแทน (อาคารA) วิทยาลัยพลังงานทดแทน และจุดรวมพลสำรองกำหนดไว้ที่ลานจอดรถวิทยาลัยพลังงานทดแทน อย่างไรก็ตามถ้ามีการเข้ามาฝึกอบรม ซ้อมดับเพลิงและอพยพหนีไฟ การตรวจสอบอุปกรณ์ดับเพลิงและสัญญาณเตือนภัย วิทยาลัยพลังงานทดแทนจะขอข้อเสนอแนะจาก ส่วนงานงานป้องกันและบรรเทาสาธารณภัยเทศบาลเมืองแม่โจ้ อีกครั้ง



ภาพ จุดรวมพลหลัก บริเวณวงเวียนวิทยาลัยพลังงานทดแทน



ภาพ จุดรวมพลสำรอง บริเวณลานจอดรถวิทยาลัยพลังงานทดแทน

5.5.1 (7) มีการกำหนดเส้นทางหนีไฟ ให้นำทางหนีไฟ ไปยังจุดรวมพลพร้อมสื่อสารในพื้นที่ปฏิบัติงาน

แผนฉุกเฉิน

ผู้รับผิดชอบประจำพื้นที่

ผู้พบเห็นเหตุการณ์

- แจ้งผู้รับผิดชอบประจำพื้นที่ทันที
- กรณีเกิดเพลิงไหม้ ให้ดับเพลิงทันทีด้วยถังดับเพลิง
- ละโกนขอความช่วยเหลือจากทีมฉุกเฉิน

ทีมฉุกเฉินประจำพื้นที่

หัวหน้าทีมฉุกเฉิน	
1. ศส. ดร. กิตติกร สาสุจิตต์	
2. นายชัมพล ชารวีรักษ์	

กรณีเกิดเหตุเพลิงไหม้

- ทำการดับเพลิงเบื้องต้นโดยใช้ถังดับเพลิง
- ถ้าดับเพลิงไม่ได้ให้รีบแจ้ง ผู้อำนวยการดับเพลิง

กรณีเกิดเหตุเพลิงไหม้รุนแรง

ทีมขนย้าย

ชื่อ-สกุล	หน้าที่
ศส. ดร. อิงริภ ธรรมเวชกุล	รับคำสั่งจากผู้อำนวยการในการเข้าค้นหาผู้ประสบภัยปฏิบัติหน้าที่ที่ต้นเหตุและช่วยเหลือผู้ประสบภัย
ศส. ดร. เสริมสุข นิวเจริญ	

ทีมอพยพตรวจสอบพนักงาน

ชื่อ-สกุล	หน้าที่
เจ้าหน้าที่ 1 ศส.ดร. อิงริภ ธรรมเวชกุล	นำผู้อพยพมาจุดรวมพล
เจ้าหน้าที่ 2 ศส. ดร. สมยศ ไซชนะ	นำผู้อพยพมาจุดรวมพล
เจ้าหน้าที่ 3 ศส. ดร. สราวุธ พลวงศาตรี	นำผู้อพยพมาจุดรวมพล
เจ้าหน้าที่ 4 ศส. ดร. รจพรวน นิรันดร์ศิลป์	นำผู้อพยพมาจุดรวมพล

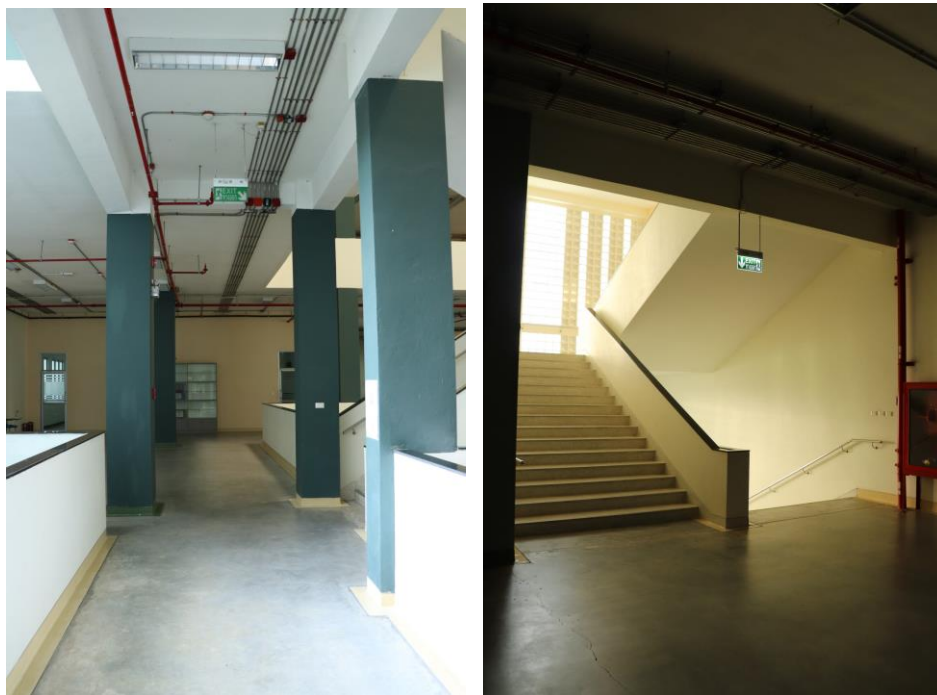
แบบฟอร์ม 5.5(1)

เส้นทางอพยพ / จุดรวมพล

ลำดับ	สถานที่	โทรศัพท์
1	สถานีดับเพลิงแม่โจ้	053 499 002
2	งานป้องกันบรรเทาสาธารณภัยเทศบาลเมืองแม่โจ้	053 498 621 ต่อ 199
3	สถานีตำรวจภูธรแม่โจ้	053 353 948
4		
5		
6		

แผนเส้นทางหนีไฟ

5.1.1 (8) มีการกำหนดทางออกฉุกเฉิน ทางหนีไฟ และมีป้ายแสดงอย่างชัดเจน
วิทยาลัยพลังงานทดแทนได้มีการกำหนดทางออกฉุกเฉิน ทางหนีไฟ และมีป้ายแสดงอย่าง
ชัดเจนทุกชั้นของอาคาร



ภาพ ป้ายทางหนีไฟ

5.5.3 ความเพียงพอและการพร้อมใช้งานของอุปกรณ์ ระบบดับเพลิงและป้องกันอัคคีภัย และระบบสัญญาณแจ้งเหตุเพลิงไหม้ และร้อยละของพนักงานทราบวิธีการใช้และตรวจสอบอุปกรณ์ดังกล่าว

5.5.3 (1) มีการติดตั้งและเตรียมอุปกรณ์ดับเพลิง

วิทยาลัยพลังงานทดแทน มีการติดตั้งถังดับเพลิงสีแดงจำนวน 12 เครื่อง สายฉีดน้ำจำนวน 12 จุด ซึ่งเพียงพอต่อการใช้งาน เฉลี่ยชั้นละ 3 ชุด และการติดตั้งเป็นไปตามมาตรฐานที่กำหนด



ภาพแสดงที่ติดตั้งถังดับเพลิง

5.5.3 (2) ติดตั้งระบบสัญญาณแจ้งเตือนและต้องพร้อมใช้งาน

วิทยาลัยพลังงานทดแทนมีการติดตั้งระบบสัญญาณแจ้งเตือนภัย สปริงเกอร์ดับเพลิงและตัว
ดับจับควัน ทั่วทั้งอาคาร กรณีเกิดเหตุฉุกเฉิน เพื่อให้สามารถแจ้งเตือนภัยกรณีเกิดเหตุฉุกเฉิน



ภาพ ระบบสัญญาณแจ้งเตือนภัย



ภาพ สปริงเกอร์ดับเพลิง



ภาพ ตัวดักจับควัน

5.5.3 (3) มีการตรวจสอบข้อ (1)-(2) และหากพบว่าชำรุดจะต้องดำเนินการแจ้งซ่อม และแก้ไข

วิทยาลัยพลังงานทดแทน ได้ทำการตรวจสอบอุปกรณ์ดับเพลิงเป็นประจำทุกเดือน โดยมี นายนักรบ กลัดกลีบ เป็นผู้รับผิดชอบหลัก วิธีการตรวจสอบโดยการยกถังขึ้นแล้วกลับหัวคว่ำลงเพื่อฟังว่า สารเคมีที่อยู่ด้านล่างยังสามารถใช้งานได้ปกติหรือไม่ โดยเสียงที่ได้ยินจะมีลักษณะเหมือนทรายขนาดเล็กไหลตกลงมา และเมื่อตรวจสอบแล้วให้ทำการลงรายชื่อกำกับในแบบฟอร์มด้วย

เอกสารตรวจสอบถังดับเพลิง

วิทยาลัยพลังงานทดแทน มหาวิทยาลัยเทคโนโลยีพระจอมเกล้าธนบุรี

จำนวนตรวจสอบถังดับเพลิง ประจำปี 9.5.19

รายการตรวจสอบ	ม.ค.	ก.พ.	มี.ค.	เม.ย.	พ.ค.	มิ.ย.	ก.ค.	ส.ค.	ก.ย.	ต.ค.
ถังดับเพลิง มีฉลากแสดงวิธีใช้	/	/	/	/	/	/	/	/	/	/
ถังดับเพลิง ไม่ถูกวางไว้บนพื้นหรือวางไว้บนโต๊ะ	/	/	/	/	/	/	/	/	/	/
ถังดับเพลิงมีสารเคมีอยู่ในภาชนะที่ปิดสนิทและไม่มีสารเคมีหกเลอะ	/	/	/	/	/	/	/	/	/	/
ถังดับเพลิงมีน้ำหนักและน้ำหนักแสดงไว้	/	/	/	/	/	/	/	/	/	/
ถังดับเพลิงมีถังดับเพลิงในปริมาณที่กำหนด	/	/	/	/	/	/	/	/	/	/
วันที่ตรวจ	27	28	28	28	29	31	29	30	31	31
ผู้ตรวจ										

รายละเอียดผลการตรวจ

ผู้รับผิดชอบตรวจสอบ

น.ส.วิภา
(น.ส.วิภา เจริญสุข)

ผู้ตรวจ

น.ส.นันทิณี
(น.ส.นันทิณี กสิณศิริ)

รายงานตรวจสอบถังดับเพลิง

ส่วนการทดสอบเครื่องจับควันไฟว่าสามารถใช้งานได้หรือไม่ ทำการทดสอบโดยการฉีดพ่นสเปรย์ควันเทียมสำหรับทดสอบเครื่องตรวจจับควันไฟภายในอาคาร



ภาพ การตรวจถังดับเพลิง

5.5.3 (4) พนักงานจะต้องเข้าใจถึงวิธีการใช้และตรวจสอบอุปกรณ์ดับเพลิงและสัญญาณแจ้งเตือนอย่างน้อยร้อยละ 75 จากที่สุ่มสอบถาม

5.5.3 (5) ไม่มีสิ่งกีดขวางอุปกรณ์ดับเพลิง และสัญญาณแจ้งเหตุเพลิงไหม้



ภาพ แสดงพื้นที่ตั้งถังดับเพลิง สายดับเพลิงที่ไม่มีสิ่งกีดขวาง