

4.1.2 มีการดำเนินงานตามแนวทางการคัดแยก รวบรวม และการจัดขยะอย่างเหมาะสม มีแนวทางการดำเนินงานดังนี้

(1) มีการกำหนดจุดวางถังขยะบริเวณสำนักงานอย่างเหมาะสม และมีการคัดแยกขยะตามประเภทขยะที่เกิดขึ้นจากกิจกรรมภายในสำนักงาน

วิทยาลัยพลังงานทดแทน มหาวิทยาลัยแม่โจ้ ได้มีการติดตั้งถังขยะตามประเภทขยะ และจัดวางถังขยะในพื้นที่รอบอาคาร ภายในสำนักงาน และภายในอาคารแต่ละชั้นตามประเภทของขยะให้เพียงพอและเหมาะสม รวมถึงมีการติดตั้งถังหมักก๊าซโลก สำหรับคัดแยกเศษอาหารเหลือทิ้งให้เป็นปุ๋ยหมัก อีกทั้งวิทยาลัยฯ มีการกำหนดแผนผังจุดวางขยะรอบอาคาร และภายในอาคารสำนักงานวิทยาลัยพลังงานทดแทน โดยพิจารณาถึงปริมาณขยะที่เหมาะสมของแต่ละชั้น ดังนี้

- บริเวณชั้น 1 มีถังขยะแยกประเภท 3 จุด
- บริเวณชั้น 2 มีถังขยะแยกประเภท 1 จุด และถังดักไขมัน 1 จุด
- บริเวณชั้น 3 มีถังขยะแยกประเภท 1 จุด
- บริเวณชั้น 4 มีถังขยะแยกประเภท 1 จุด

ทั้งนี้ วิทยาลัยพลังงานทดแทน มหาวิทยาลัยแม่โจ้ ได้จัดทำผังแสดงตำแหน่งการติดตั้งถังขยะแยกประเภท และถังดักไขมันภายในอาคารอย่างชัดเจน โดยกำหนดสัญลักษณ์ สีของถังขยะ และป้ายแสดงประเภทขยะ เพื่อให้บุคลากรและผู้มาใช้บริการสามารถทิ้งขยะได้อย่างถูกต้องตามประเภท อันเป็นการส่งเสริมการสร้างจิตสำนึกด้านการคัดแยกขยะและการจัดการสิ่งแวดล้อมภายในองค์กร นอกจากนี้ วิทยาลัยฯ ยังได้ดำเนินการคัดแยกขยะตามประเภทของขยะที่เกิดขึ้น โดยจัดให้มีถังขยะแยกประเภทอย่างเหมาะสมในแต่ละจุด พร้อมกำหนดให้แม่บ้านเป็นผู้รับผิดชอบในการเก็บรวบรวมและคัดแยกขยะ รวมถึงมีการบันทึกปริมาณขยะแต่ละประเภททุกวัน เพื่อใช้เป็นข้อมูลในการติดตามและประเมินผลการจัดการขยะของวิทยาลัยฯ อย่างต่อเนื่อง (เอกสารอ้างอิง 4.1.2.1 แผนผังจุดวางขยะและจุดติดตั้งบ่อดักไขมันในอาคารเรียนและปฏิบัติการพลังงานทดแทน)



มีการติดตั้งถังขยะในพื้นที่รอบอาคารตามประเภทของขยะ

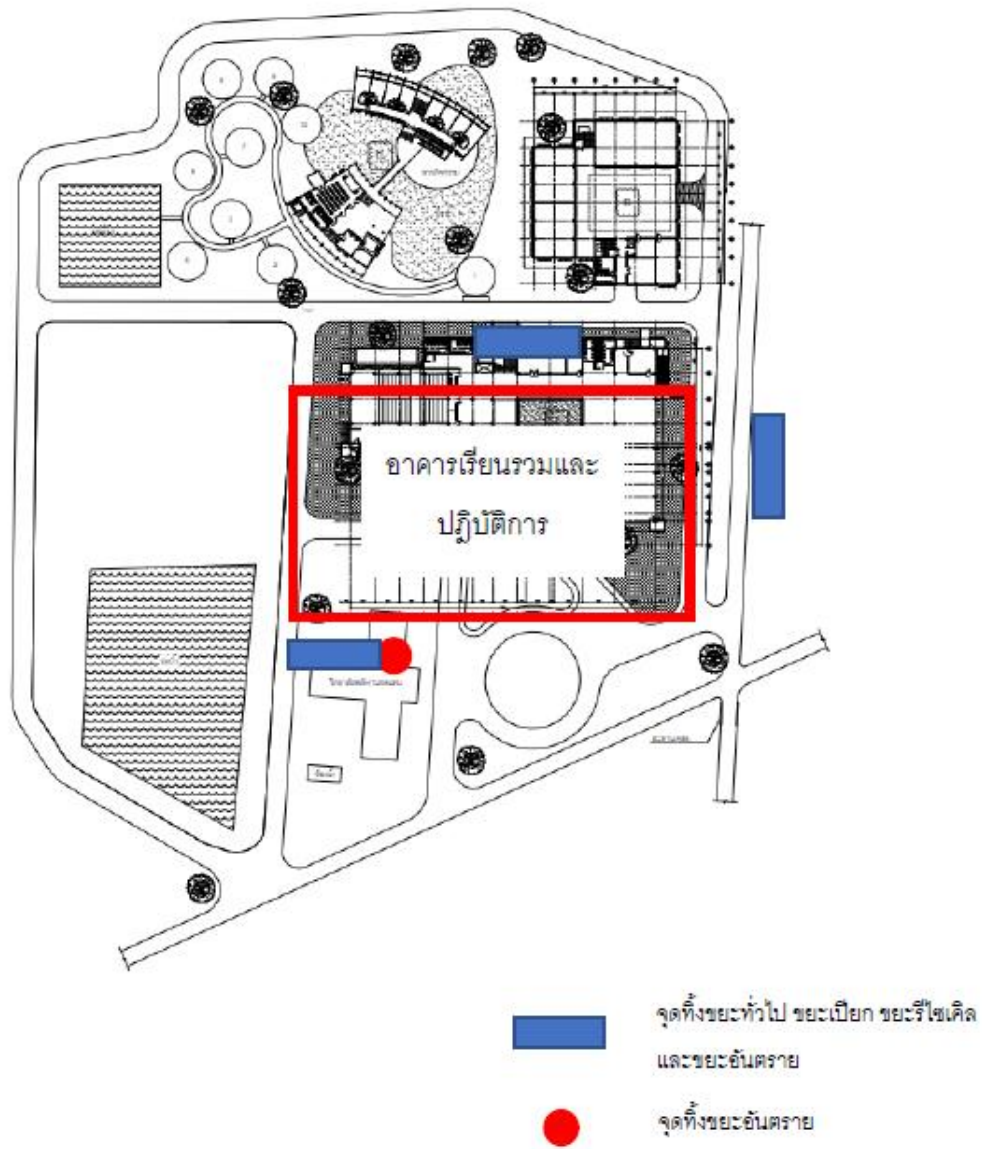


มีการติดตั้งถังขยะแต่ละชั้นภายในอาคารตามประเภทของขยะ



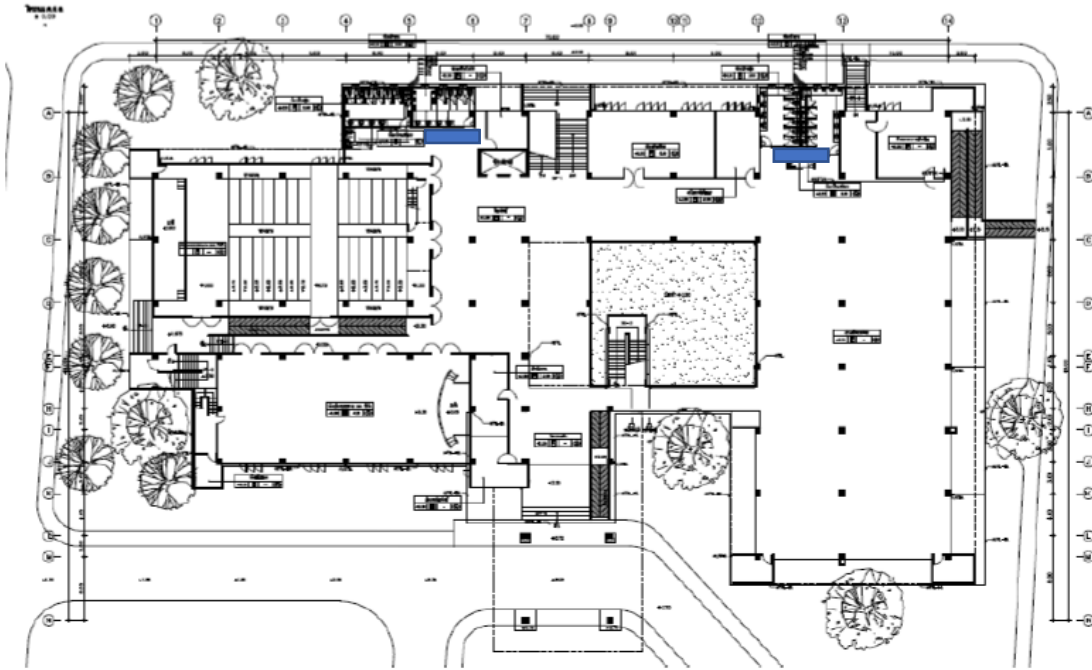
มีการติดตั้งถังหมักรักษ์โลก สำหรับคัดแยกเศษอาหารเหลือทิ้ง

แผนผังจุดวางขยะ บริเวณโดยรอบวิทยาลัยพลังงานทดแทน

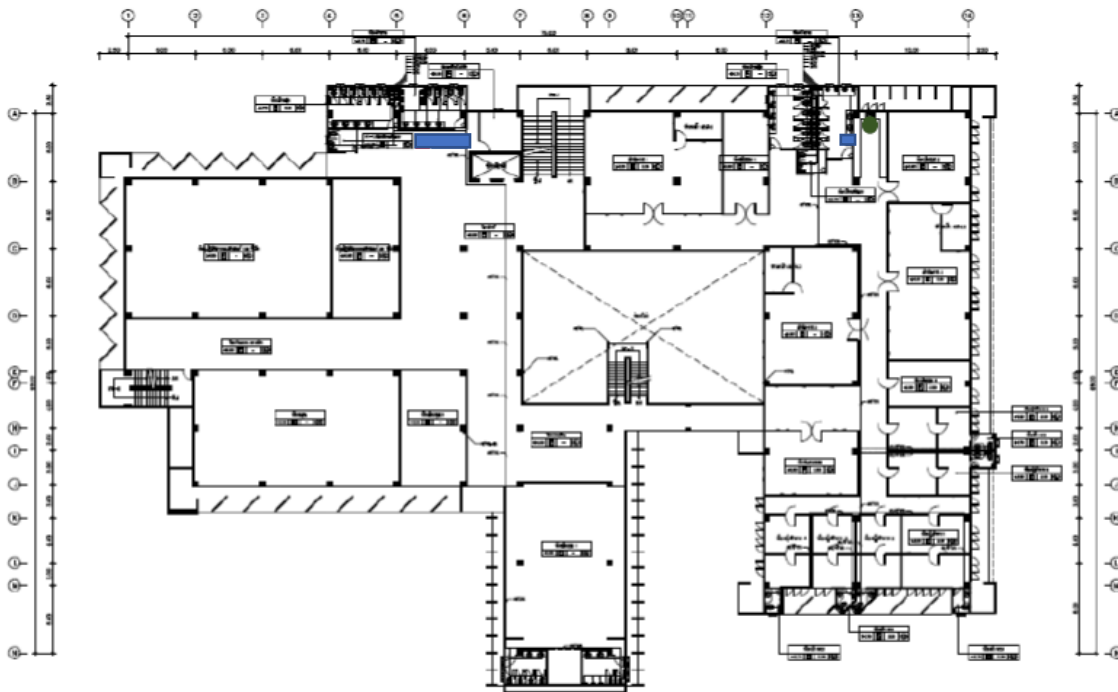


กำหนดแผนผังจุดวางขยะ บริเวณโดยรอบอาคารวิทยาลัยพลังงานทดแทน

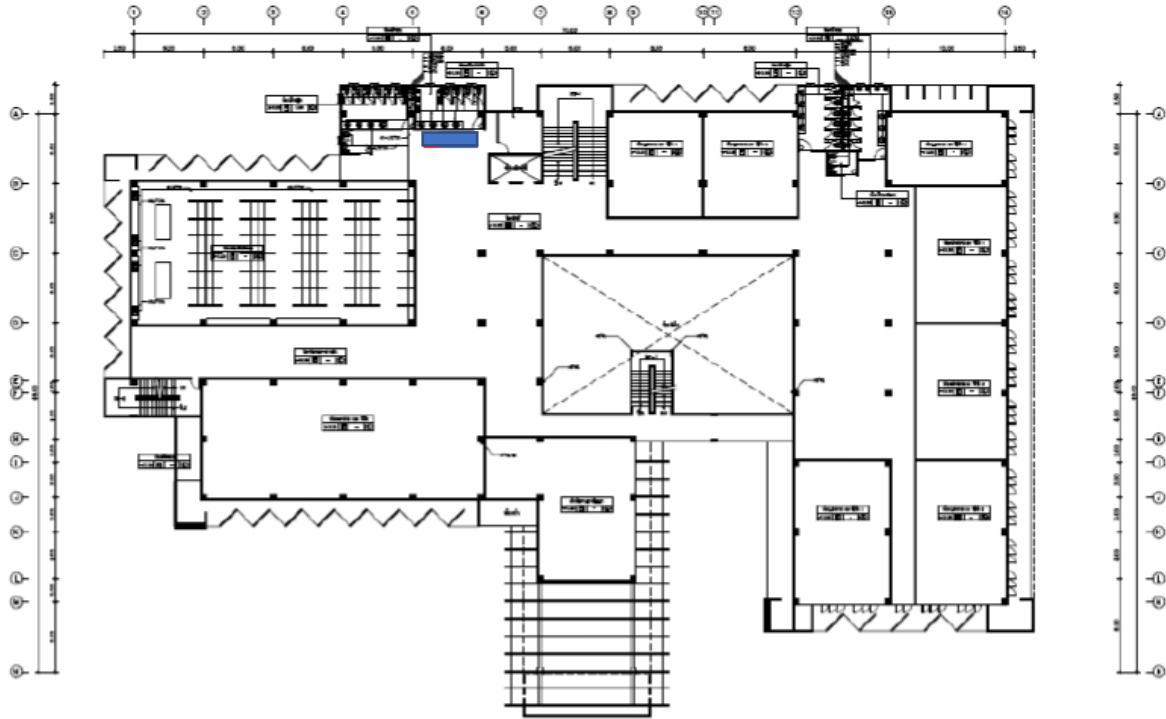
แผนผังจุดวางขยะและจุดติดตั้งบ่อดักไขมันบริเวณภายในอาคารสำนักงานวิทยาลัยพลังงานทดแทน



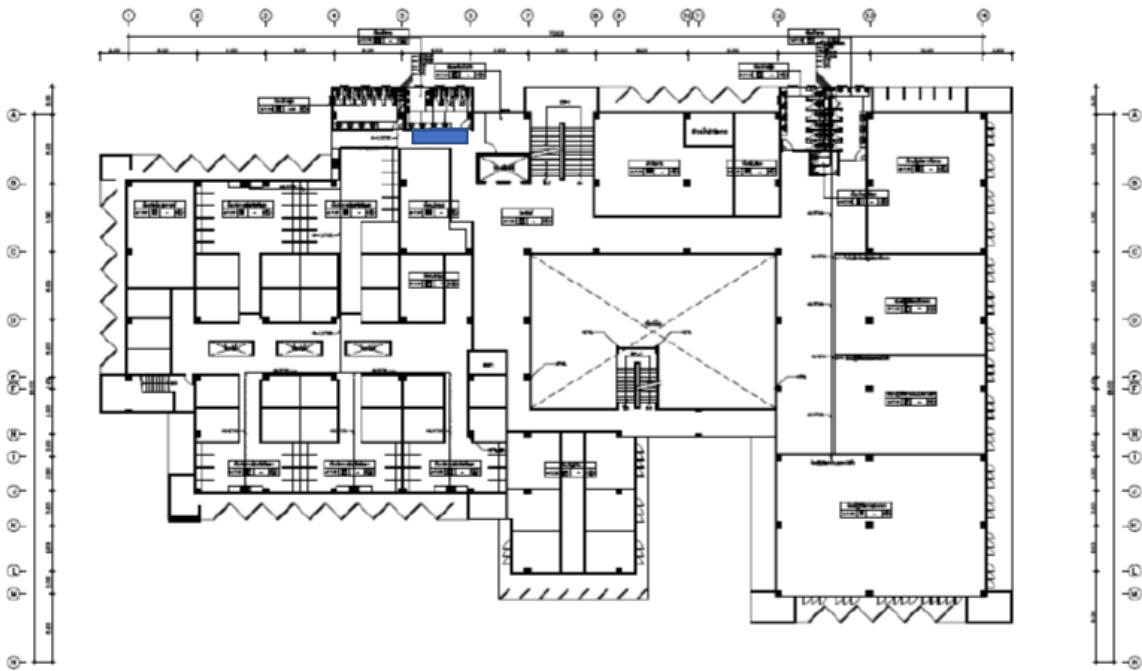
ชั้น 1 ■ จุดทิ้งขยะทั่วไป ขยะเปียก และขยะรีไซเคิล



ชั้น 2 ■ จุดทิ้งขยะทั่วไป ขยะเปียก และขยะรีไซเคิล
● จุดติดตั้งบ่อดักไขมัน



ชั้น 3 ■ จุดทิ้งขยะทั่วไป ขยะเปียก และขยะรีไซเคิล



ชั้น 4 ■ จุดทิ้งขยะทั่วไป ขยะเปียก และขยะรีไซเคิล

กำหนดแผนผังจุดวางขยะ บริเวณพื้นที่ภายในอาคารวิทยาลัยพลังงานทดแทน

(2) มีการติดป้ายบ่งชี้ประเภทขยะอย่างถูกต้องและชัดเจนทุกถัง

วิทยาลัยพลังงานทดแทน มหาวิทยาลัยแม่โจ้ มีการติดตั้งถังขยะแต่ละประเภทภายในและบริเวณรอบนอกอาคาร และมีได้ดำเนินการติดป้ายบ่งชี้ประเภทขยะอย่างถูกต้อง ครบถ้วน และชัดเจนในทุกจุดที่มีการตั้งถังขยะ โดยกำหนดป้ายแสดงประเภทขยะให้สอดคล้องกับสีของถังขยะแต่ละประเภท ได้แก่ ขยะทั่วไป ขยะรีไซเคิล ขยะอินทรีย์ และขยะอันตราย พร้อมทั้งใช้ข้อความและสัญลักษณ์ภาพประกอบที่เข้าใจง่าย เพื่ออำนวยความสะดวกแก่บุคลากร นักศึกษา และผู้มาใช้บริการในการคัดแยกขยะได้อย่างถูกต้องตั้งแต่ต้นทาง นอกจากนี้ ยังมีการตรวจสอบสภาพป้ายและความชัดเจนของการติดตั้งอย่างสม่ำเสมอ เพื่อให้สามารถมองเห็นได้ชัดเจนและใช้งานได้อย่างมีประสิทธิภาพ ส่งเสริมการบริหารจัดการขยะภายในหน่วยงานให้เป็นระบบและเป็นมิตรต่อสิ่งแวดล้อมอย่างยั่งยืน



มีการติดป้ายบ่งชี้ประเภทขยะอย่างถูกต้องและชัดเจนทุกถัง



มีการคัดแยกขยะตามประเภทขยะ ติดป้ายบ่งชี้ประเภทขยะอันตราย

(3) มีจุดพักขยะหรือโรงพักขยะที่เหมาะสมตามหลักวิชาการ โดยจะต้องมีพื้นที่รองรับขยะแต่ละประเภท จากข้อ (1) อย่างเพียงพอ

วิทยาลัยพลังงานทดแทนได้จัดให้มีจุดพักขยะที่เหมาะสมตามหลักวิชาการ เพื่อรองรับการจัดเก็บขยะก่อนนำไปกำจัดหรือส่งต่อให้หน่วยงานที่เกี่ยวข้อง โดยมีการกำหนดพื้นที่สำหรับรองรับขยะแต่ละประเภทตามระบบการคัดแยกขยะภายในหน่วยงานอย่างชัดเจน และเพียงพอต่อปริมาณขยะที่เกิดขึ้นในแต่ละวัน จุดพักขยะมีการติดป้ายบ่งชี้ประเภทขยะอย่างชัดเจน ตั้งอยู่ในบริเวณที่มีหลังคาหรืออยู่ในที่ร่ม สามารถป้องกันแดดและฝนได้อย่างเหมาะสม อีกทั้งตั้งอยู่ห่างจากรางระบายน้ำ เพื่อลดความเสี่ยงต่อการปนเปื้อนสู่สิ่งแวดล้อม นอกจากนี้ ยังมีการจัดทำระบบรองรับเพื่อป้องกันน้ำขยะรั่วไหลและป้องกันขยะปลิวกระจ่ายออกสู่ภายนอก รวมถึงมีพื้นที่รองรับที่สามารถทำความสะอาดได้ง่าย ช่วยลดปัญหากลิ่น น้ำชะขยะ และการสะสมของเชื้อโรค อันเป็นการส่งเสริมการบริหารจัดการขยะภายในหน่วยงานให้เป็นไปอย่างถูกสุขลักษณะและเป็นมิตรต่อสิ่งแวดล้อม



จุดพักขยะของวิทยาลัยพลังงานทดแทน



จุดพักขยะของมหาวิทยาลัยแม่โจ้

(4) การสำรวจการทิ้งขยะแต่ละประเภทในสำนักงาน

วิทยาลัยพลังงานทดแทน มหาวิทยาลัยแม่โจ้ ได้ดำเนินการสำรวจและติดตามพฤติกรรมกาการทิ้งขยะแต่ละประเภทภายในสำนักงานอย่างต่อเนื่อง เพื่อประเมินประสิทธิภาพของระบบการคัดแยกขยะและส่งเสริมการจัดการขยะอย่างถูกต้องตามหลักสิ่งแวดล้อม โดยมีการสุ่มตรวจจุดทิ้งขยะในพื้นที่ต่าง ๆ ภายในสำนักงาน เช่น บริเวณห้องทำงาน ห้องประชุม พื้นที่ส่วนกลาง และจุดพักรับประทานอาหาร การสำรวจครอบคลุมการตรวจสอบการทิ้งขยะตามประเภทที่กำหนด ได้แก่ ขยะทั่วไป ขยะรีไซเคิล ขยะอินทรีย์ และขยะอันตราย เพื่อตรวจสอบความถูกต้องในการคัดแยก การปะปนของขยะ รวมถึงสภาพความสะอาดและความเหมาะสมของถังขยะในแต่ละจุด โดยมีการบันทึกผลการสำรวจและสรุปปัญหาที่พบ เพื่อนำข้อมูลไปใช้ในการปรับปรุงการประชาสัมพันธ์ การจัดวางถังขยะ และการสร้างความตระหนักรู้ด้านการคัดแยกขยะให้แก่บุคลากรภายในหน่วยงาน นอกจากนี้วิทยาลัยฯ ยังมีการติดตามผลการดำเนินงานอย่างสม่ำเสมอ เพื่อประเมินแนวโน้มการลดปริมาณขยะและเพิ่มประสิทธิภาพการคัดแยกขยะภายในสำนักงาน อันเป็นการสนับสนุนการดำเนินงานด้านสิ่งแวดล้อมและการพัฒนาองค์กรอย่างยั่งยืน (เอกสารแนบ 4.1.2.2 แบบฟอร์มบันทึกการสุ่มตรวจการทิ้งขยะ อาคารเรียนและปฏิบัติการพลังงานทดแทน มหาวิทยาลัยแม่โจ้)

แบบฟอร์มบันทึกการสุ่มตรวจการทิ้งขยะ
อาคารเรียนและปฏิบัติการพลังงานทดแทน มหาวิทยาลัยแม่โจ้
วันที่.....เดือน.....พ.ศ.....

คำชี้แจง : ใส่เครื่องหมาย ✓ ลงในช่องที่ตรงกับหัวข้อประเมิน

ลำดับ ที่	รายการตรวจ	ถูกต้อง	ไม่ถูกต้อง	ลงชื่อ		หมายเหตุ/ข้อเสนอแนะ
				แม่บ้าน	ผู้ตรวจ	
1	ถังขยะมีป้ายบ่งชี้ชัดเจน					
2	การทิ้งขยะถูกต้องตรงตามประเภทของถัง					
3	ถังขยะมีสภาพสะอาดและพร้อมใช้งาน					
4	ปริมาณขยะเหมาะสม ไม่ล้นถัง					
5	จุดวางถังขยะมีความสะอาดและเป็นระเบียบ					
6	พนักงานมีอุปกรณ์ป้องกันส่วนบุคคลที่ถูกต้อง (เช่น ใส่ถุงมือ, ผ้าปิดจมูก)					

แบบฟอร์มบันทึกการสุ่มตรวจการทิ้งขยะ อาคารเรียนและปฏิบัติการพลังงานทดแทน มหาวิทยาลัยแม่โจ้

(5) มีการจัดทำเส้นทางการจัดการขยะแต่ละประเภทอย่างเหมาะสม และส่งขยะให้กับหน่วยงานที่รับดำเนินการ (สำนักงาน/เขต) หรือผู้รับจ้างที่ได้รับอนุญาตตามกฎหมาย

วิทยาลัยพลังงานทดแทน มหาวิทยาลัยแม่โจ้ ได้ดำเนินการจัดทำระบบและเส้นทางการจัดการขยะแต่ละประเภทอย่างเหมาะสมและเป็นระบบ ตั้งแต่ขั้นตอนการคัดแยก การรวบรวม การพักขยะ ไปจนถึงการนำส่งเพื่อกำจัดหรือใช้ประโยชน์ต่อ โดยกำหนดแนวทางการจัดการขยะให้สอดคล้องกับหลักสุขาภิบาลและข้อกำหนดด้านสิ่งแวดล้อม ครอบคลุมขยะ 4 ประเภท ได้แก่ ขยะทั่วไป ขยะรีไซเคิล ขยะอินทรีย์ และขยะอันตรายหน่วยงานได้กำหนดจุดรวบรวมขยะและเส้นทางการเคลื่อนย้ายขยะภายในอาคารอย่างชัดเจน เพื่อป้องกันการปะปนของขยะแต่ละประเภท ลดผลกระทบต่อสุขอนามัย และลดความเสี่ยงต่อการปนเปื้อนสู่สิ่งแวดล้อม ภายหลังจากมีการคัดแยกขยะ ณ จุดทิ้งขยะภายในอาคารแล้ว ขยะจะถูกนำไปรวบรวมไว้ ณ จุดพักขยะบริเวณด้านหลังอาคาร ซึ่งจัดไว้ตามหลักวิชาการและเหมาะสมต่อการพักขยะชั่วคราวก่อนนำไปกำจัด จากนั้น ขยะทั้งหมดจะถูกรวบรวมและขนส่งโดยผู้รับจ้างของมหาวิทยาลัย คือ บริษัทเชียงใหม่เมืองสะอาด จำกัด ซึ่งเป็นผู้ได้รับอนุญาตให้ดำเนินการจัดเก็บและขนส่งขยะอย่างถูกต้องตามกฎหมาย เพื่อนำไปกำจัดหรือดำเนินการตามประเภทของขยะอย่างเหมาะสม การดำเนินงานดังกล่าวช่วยให้การบริหารจัดการขยะของวิทยาลัยเป็นไปอย่างมีประสิทธิภาพ เป็นระบบ ถูกสุขลักษณะ และสอดคล้องกับแนวทางการจัดการสิ่งแวดล้อมอย่างยั่งยืน (เอกสารอ้างอิง 4.1.2.3 สัญญาจ้างเหมาบริการกำจัดขยะของมหาวิทยาลัยแม่โจ้)

เส้นทางการจัดการขยะแต่ละประเภทในวิทยาลัยพลังงานทดแทน มหาวิทยาลัยแม่โจ้ (เอกสารอ้างอิง 4.1.2.4 เส้นทางการจัดการขยะของวิทยาลัยพลังงานทดแทน)

- บุคลากร และนักศึกษาคัดแยกขยะและนำมาทิ้งในถังขยะแต่ละประเภท
- แม่บ้านรวบรวมนำมาซึ่งจัดบันทึกปริมาณในแต่ละวัน
- นำไปรวบรวมจุดพักขยะเพื่อรอการจัดเก็บ บริเวณหลังอาคารเรียนและปฏิบัติการวิทยาลัยพลังงานทดแทน
- ขยะทั่วไปจัดการโดยส่งให้มหาวิทยาลัยเพื่อกำจัด โดย บริษัทรับจ้าง เก็บขยะ ณ จุดรวบรวมขยะของมหาวิทยาลัย เพื่อนำไปกำจัด ณ ศูนย์กำจัดขยะมูลฝอยที่ได้รับอนุญาตตามกฎหมาย
- ขยะรีไซเคิล แม่บ้านจะทำการรวบรวมและขายให้ผู้ได้รับอนุญาตรับซื้อของเก่า
- ขยะอินทรีย์ เศษอาหาร จะทำการรวบรวมแล้วนำไปทำปุ๋ยหมักโดยถังหมักรักษ์โลก
- ขยะใบไม้แห้ง/สด จะทำการรวบรวมแล้วนำไปทำปุ๋ยหมักใบไม้ และปุ๋ยไม่กลับกอง
- ขยะอันตราย จะมีจุดรวบรวมเพื่อให้มหาวิทยาลัยนำไปกำจัดอย่างถูกวิธี โดยร่วมกับเทศบาลแม่โจ้เพื่อส่งต่อให้ผู้รับจ้างที่ได้รับใบอนุญาตในการขนส่งและกำจัดอย่างถูกต้องตามกฎหมาย

ที่ ชม ๕๐๖๐/๒๕๖๗



สำนักงานคณะกรรมการอำนวยการ
๒ หมู่ที่ ๑๐ ตำบลบ้านหลวง
อำเภอเมืองเชียงใหม่ ๕๐๑๐๐

๗ ตุลาคม ๒๕๖๗

เรื่อง การจัดการขยะมูลฝอยและสิ่งปฏิกูล

เรียน กรรมการผู้จัดการ บริษัท เซเวน ซัน ๒๕๖๔ จำกัด

คำยอใจ นิสิตปริญญาตรี ๗/๒๕๖๓ เมื่อวันที่ ๑๐ กันยายน ๒๕๖๗

ตามที่เทศบาลตำบลบ้านหลวง ได้แจ้งให้ดำเนินการขออนุญาตจากกรมป่าไม้ เพื่อจัดการขยะมูลฝอยและสิ่งปฏิกูลในเขตตำบลบ้านหลวง และมีวันที่ ๑๐ กันยายน ๒๕๖๗ คณะกรรมการจัดการสิ่งปฏิกูลและมูลฝอย จังหวัดเชียงใหม่ ได้พิจารณาและมีมติขออนุญาตให้เทศบาลตำบลบ้านหลวงดำเนินการเรื่องขออนุญาตเข้าทำประโยชน์ในที่ดินซึ่งป่าสงวนแห่งชาติป่าดอยเมรุเพื่อจัดการขยะมูลฝอยและสิ่งปฏิกูล จำนวน ๒๐ ไร่ ในการดำเนินการจัดการขยะในฐานเมืองขยะมูลฝอยอย่างถูกหลักสุขาภิบาล

การนี้ทางเทศบาลตำบลบ้านหลวงไม่มีงบประมาณดำเนินการ จึงขอให้ท่านในฐานะผู้อำนวยการจัดการโครงการบริหารจัดการขยะและสิ่งปฏิกูลกรมป่าไม้ฯ (Very Small Power Producer : VSP) ทำสัญญาซื้อขายที่ดิน ๒๐ ไร่ หมู่ที่ ๑๐ ตำบลบ้านหลวงในชุมชนบ้านเชียงใหม่ Inaug Cluster ๒ ซึ่งมีมติให้ระบอบที่ดินสำหรับทำไร่ป่าชุมชน โดยขอเสนอขอใช้พื้นที่ดำเนินการและมีการดำเนินการเพื่อบริหารจัดการขยะมูลฝอยในฐานเมืองขยะมูลฝอยอย่างถูกหลักสุขาภิบาลให้ดำเนินการตามสัญญาซื้อขายที่ดินดังกล่าวจากที่ทางเทศบาลตำบลบ้านหลวงมีมติขออนุญาตการนี้ซึ่งมีที่เลขที่ ๑๑ บ้านเมืองหลวง จากกรมป่าไม้แล้ว

จึงเรียนมาเพื่อโปรดดำเนินการ

ขอแสดงความนับถือ

นายอภิสิทธิ์ งามวิจิตรอนันต์
นายกเทศมนตรีตำบลบ้านหลวง

คณะกรรมการชุมชนเชียงใหม่
โทรศัพท์ ๐๕๓-๒๕๖๓๖๖๖-๗๕
โทรสาร ๐๕๓-๒๕๖๓๖๖๖







บริษัท เซเวน ซัน 2514 จำกัด
274 หมู่ 15 ตำบลยี่หวาง
อำเภอสันป่าดง จังหวัดเชียงใหม่ 50120

Letter No. 050/2024

27 กันยายน 2567

เรื่อง ขออนุญาตให้นำขยะมูลฝอยเข้ามากำจัดขยะฝังกลบแบบถูกหลักสุขาภิบาล

เรียน กรรมการผู้จัดการ บริษัท เชียงใหม่เมืองสะอาด จำกัด

ตามที่บริษัท เซเวน ซัน 2514 จำกัด เป็นผู้จัดการดำเนินงานบริหารการกำจัดขยะมูลฝอยโดยวิธีฝังกลบแบบถูกหลักสุขาภิบาล ขออนุญาตให้บริษัท เชียงใหม่เมืองสะอาด จำกัด สถานที่ตั้งเลขที่ 7 หมู่ 8 ตำบลป่าป้อ อำเภอดอยสะเก็ด จังหวัดเชียงใหม่ 50220 ได้นำขยะมูลฝอยเข้ามากำจัดขยะฝังกลบแบบถูกหลักสุขาภิบาล ณ สถานที่กำจัดขยะมูลฝอยฝังกลบแบบถูกหลักสุขาภิบาล หมู่ 11 บ้านเมืองหลวง ตำบลบ้านหลวง อำเภอจอมทอง จังหวัดเชียงใหม่ ตั้งแต่วันที่ 1 ตุลาคม 2567 ถึง 30 กันยายน 2568

การนี้บริษัท เซเวน ซัน 2514 จำกัด ขอให้บริษัท เชียงใหม่เมืองสะอาด จำกัด ปฏิบัติตามเงื่อนไขและข้อกำหนด รวมถึงระเบียบข้อบังคับในการนำขยะเข้ากำจัด ณ สถานที่รับกำจัดขยะมูลฝอยฝังกลบแบบถูกหลักสุขาภิบาล ดังกล่าว

จึงเรียนมาเพื่อดำเนินการต่อไป

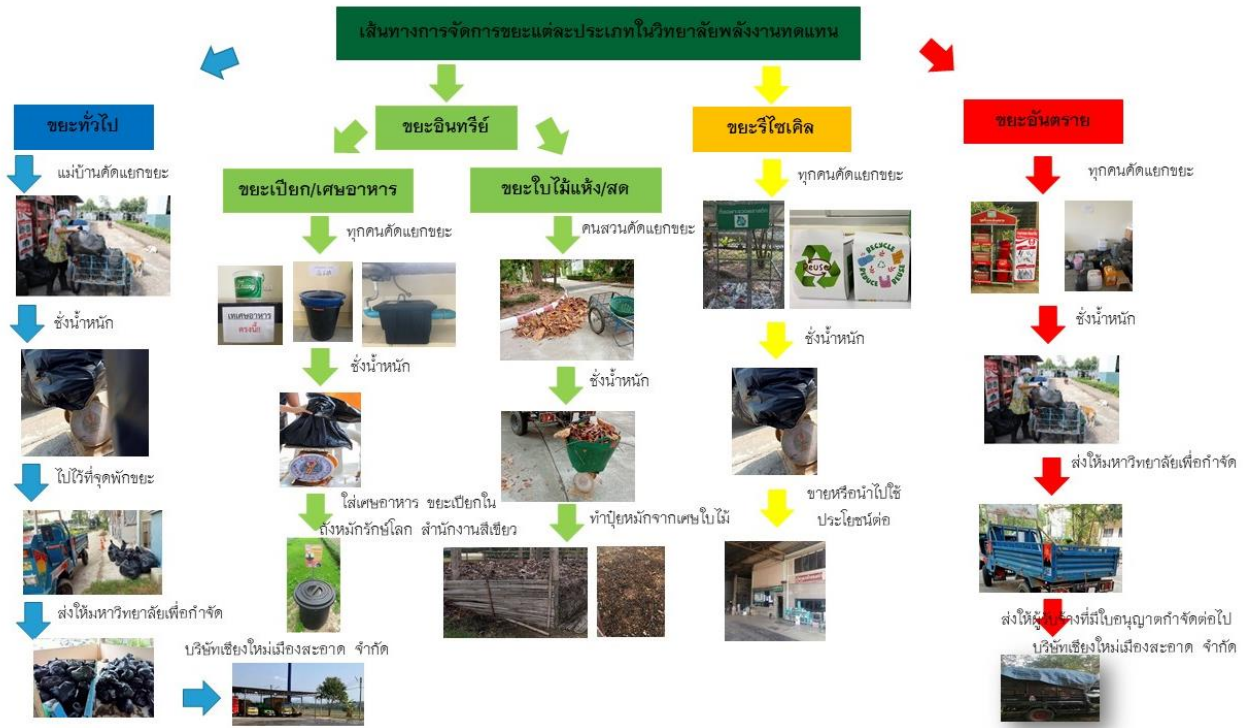
ขอแสดงความนับถือ

นายบัณฑิต เตชฤทธิ์
กรรมการผู้จัดการ
บริษัท เซเวน ซัน 2514 จำกัด





ใบอนุญาตให้นำขยะมูลฝอยเข้ามากำจัดขยะฝังกลบแบบถูกหลักสุขาภิบาล



เส้นทางการจัดการขยะแต่ละประเภทของวิทยาลัยพลังงานทดแทน มหาวิทยาลัยแม่โจ้

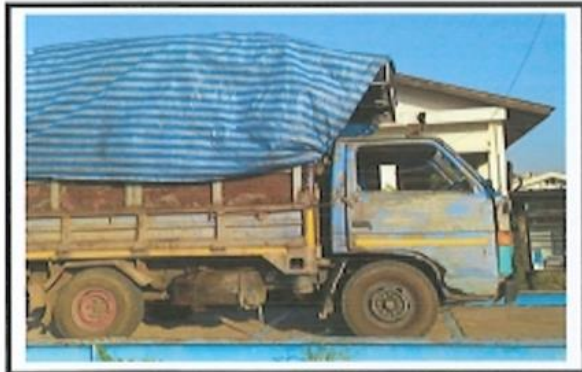
(6) มีการติดตาม ตรวจสอบการกำจัดขยะของผู้รับจ้างให้มีการจัดการอย่างเหมาะสมตามหลักวิชาการ (กรณีส่งให้สำนักงานเขต/อปท.ให้ถือว่ามีจัดการอย่างเหมาะสม)

วิทยาลัยพลังงานทดแทน มหาวิทยาลัยแม่โจ้ มีการติดตาม ตรวจสอบ และควบคุมการจัดการขยะของผู้รับจ้างอย่างต่อเนื่อง เพื่อให้มั่นใจว่าการดำเนินงานเป็นไปอย่างเหมาะสมตามหลักวิชาการและข้อกำหนดด้านสิ่งแวดล้อม ทั้งนี้ ในกรณีที่มีการส่งขยะให้องค์กรปกครองส่วนท้องถิ่น (อปท.) ดำเนินการ จะถือว่าเป็นการจัดการที่ถูกต้องและเหมาะสมตามระบบที่กำหนด

การจัดการขยะภายในวิทยาลัยพลังงานทดแทน มีขั้นตอนการดำเนินงานดังนี้

- บุคลากรภายในวิทยาลัยฯ ดำเนินการคัดแยกขยะเบื้องต้นตามประเภทของขยะ ก่อนนำไปทิ้งยังจุดทิ้งขยะที่กำหนดไว้
- แม่บ้านประจำอาคารแต่ละชั้น ทำหน้าที่รวบรวมขยะจากจุดทิ้งขยะ เพื่อนำมาคัดแยกซ้ำอีกครั้ง พร้อมทั้งชั่งน้ำหนักและบันทึกปริมาณขยะแต่ละประเภทเป็นประจำทุกวัน ตามแบบฟอร์มที่วิทยาลัยฯ กำหนด
- ขยะที่ผ่านการคัดแยกแล้ว จะถูกรวบรวมไว้ ณ จุดพักขยะบริเวณด้านหลังอาคาร เพื่อรอการจัดเก็บ และนำไปกำจัดโดยผู้รับจ้างที่ได้รับอนุญาตตามกฎหมาย

การดำเนินงานดังกล่าวช่วยให้วิทยาลัยฯ สามารถติดตาม ตรวจสอบ และควบคุมกระบวนการจัดการขยะได้อย่างเป็นระบบ ส่งผลให้การจัดการขยะมีประสิทธิภาพ สอดคล้องกับหลักการจัดการสิ่งแวดล้อมที่เหมาะสม และสนับสนุนการดำเนินงานด้านสำนักงานสีเขียวอย่างยั่งยืน



ภาพถ่ายการจัดเก็บขยะมูลฝอย มหาวิทยาลัยแม่โจ้

(7) ไม่มีการเผาขยะในบริเวณหรือพื้นที่ของสำนักงาน (ยกเว้นเตาเผาที่ได้รับการอนุญาตอย่างถูกต้อง)

วิทยาลัยพลังงานทดแทน มหาวิทยาลัยแม่โจ้ ไม่มีการเผาขยะบริเวณพื้นที่ของสำนักงาน วิทยาลัยฯ ได้กำหนดแนวทางการจัดการขยะตามประเภทของขยะอย่างเป็นระบบและเหมาะสม ตามเส้นทางการจัดการขยะที่กำหนดไว้ในหัวข้อที่ 5 เพื่อป้องกันปัญหามลพิษทางอากาศ กลิ่นรบกวน และผลกระทบต่อสุขภาพของบุคลากรและสิ่งแวดล้อม ในการดำเนินงาน วิทยาลัยได้ส่งเสริมให้บุคลากรคัดแยกขยะตั้งแต่ต้นทาง โดยจัดให้มีถังขยะแยกประเภทในจุดต่าง ๆ ภายในอาคาร พร้อมป้ายสัญลักษณ์ที่ชัดเจน เพื่ออำนวยความสะดวกในการคัดแยกขยะอย่างถูกต้อง จากนั้นแม่บ้านประจำอาคารจะรวบรวมและตรวจสอบการคัดแยก ก่อนนำขยะไปยังจุดพักขยะของวิทยาลัย เพื่อรอการจัดเก็บและนำไปกำจัดโดยผู้รับจ้างที่ได้รับอนุญาตตามกฎหมาย สำหรับขยะอินทรีย์ เช่น เศษอาหาร ใบไม้ และเศษจากถังดักไขมัน วิทยาลัยนำเข้าสู่กระบวนการหมักและผลิตปุ๋ยอินทรีย์เพื่อนำกลับมาใช้ประโยชน์ (เอกสารอ้างอิง 4.1.2.5 กิจกรรมการทำปุ๋ยหมักใบไม้และปุ๋ยไม่กลับกองด้วยขยะอินทรีย์) ส่วนขยะรีไซเคิลจะรวบรวมเพื่อจำหน่ายให้แก่ผู้รับซื้อที่ได้รับอนุญาต และขยะอันตรายจะมีจุดรวบรวมเฉพาะเพื่อส่งกำจัดอย่างถูกวิธีร่วมกับหน่วยงานที่เกี่ยวข้อง การดำเนินงานดังกล่าวสะท้อนถึงการบริหารจัดการขยะที่ถูกต้องตามหลักวิชาการและเป็นมิตรต่อสิ่งแวดล้อม โดยไม่มีการเผาขยะภายในพื้นที่ของวิทยาลัยแต่อย่างใด



ขยะประเภทเศษใบไม้แห้งและสด รวบรวมแล้วนำไปทำปุ๋ยหมักใบไม้บริเวณรอบๆ วิทยาลัยฯ



ขยะประเภทเศษใบไม้แห้งและสด รวบรวมแล้วนำไปทำปุ๋ยอินทรีย์ใช้ประโยชน์ต่อไป



ขยะประเภทเศษใบไม้แห้งและสด รวบรวมแล้วนำไปทำปุ๋ยไม่กลับกองที่พื้นที่ 7 ไร่